

AGOSTO



MONITOR ECONÓMICO

EDICIÓN 2022

MONITOREANDO LA ACTIVIDAD ECONÓMICA NACIONAL PARA BLINDAR LAS OPERACIONES DE TÚ EMPRESA.

El comercio exterior en México, como en muchos otros países es la base de su economía, generando el 70 por ciento del Producto Interno Bruto anual, sin embargo, no se encuentra exento de interrupciones a nivel internacional y nacional, las cuales afectan su comportamiento, lo anterior, sin menospreciar los constantes cambios en las esferas económica, política y social.

Como firma especializada en los diversos temas que integran el comercio exterior (inversión extranjera directa, legal, fiscal, aduanera entre otros), resulta de especial importancia el mantenernos y mantener a nuestros clientes informados con los datos más recientes y relevantes en materia macroeconómica y de comercio exterior, con la finalidad de facilitar la toma de decisiones por parte de los altos directivos de las empresas.

En el presente documento nos apoyaremos en los principales indicadores macroeconómicos generales como la inflación, el empleo o la producción, así como en otros más particulares, como el desempeño o las exportaciones de industrias en concreto; ya que todos constituyen información valiosa y que las empresas deben tomar en cuenta regularmente, ya que impactan en sus actividades económicas de forma directa o indirecta.

Contar con información puntual y sintetizada permite contar con una noción muy realista del escenario actual, permitiendo generar estrategias que maximicen ingresos, reduzcan gastos o que incluso, salvaguarden de una contingencia futura.

Por ende, este breve boletín tiene el objetivo de fungir como un monitor de los principales indicadores del país, dando un panorama mensual de la actividad económica enfocado a la industria, como un esfuerzo por mantener actualizados a nuestros clientes de forma clara y periódica, facilitando así sus operaciones.

Sin mayor preámbulo, el presente está desarrollado a través de 4 secciones que recopilan los datos más actuales sobre;

- 1) Los indicadores más relevantes de la macroeconomía nacional**
- 2) Industria maquiladora**
- 3) Agroindustria**
- 4) Inversión extranjera directa del país.**



SECCIÓN 1. Indicadores Económicos

INDICADORES	JUNIO 2022	MAYO 2022	JUNIO 2021
Inflación	7.99	7.65	5.88
Inflación Subyacente	7.49	7.28	4.58
Tasa Objetivo	7.00	7.00	4.00 / 4.25
Tipo de Cambio Promedio	20.02	20.03	20.03



La inflación es el aumento sostenido en los precios de los bienes y servicios en la economía, se mide a través de la variación en el Índice Nacional de Precios al Consumidor (INPC). Al mes de junio, los precios han aumentado 7.99% desde junio 2021. Por su parte, la inflación subyacente es la que excluye las variaciones en los precios en el sector energético y bienes sin terminar, En este caso, los precios han aumentado 7.49% en el mismo lapso. La tasa objetivo es aquella tasa de interés que fija el banco central (BANXICO) como referencia para las entidades financieras, actualmente se ubica en el 7.00%. Para el mes de junio, el tipo de cambio promedió los 20.02 pesos por dólar.



EMPLEO	JUNIO 2022	MAYO 2022	JUNIO 2021
Tasa de Desempleo	3.3	3.4	4.0
Trabajadores Asalariados Registrado en IMMS	341,163	340,347 (+0.2%)	330,146 (+3.3%)
Población Económicamente Activa	59,416,433	59,077,899 (+0.6%)	57,386,628 (+3.5%)

El empleo es uno de las variables que nos permiten determinar la situación laboral de los ciudadanos de un país, la tasa de desempleo tiene el propósito de medir el nivel de la población que quiere trabajar y no encuentra empleo, el mes de Junio presenta una diferencia con el mes anterior de -0.1%. La Población Económicamente Activa (personas con la edad y capacidad para trabajar) ha aumentado este mes en 0.6%.

Los nuevos Asalariados Registrados en el IMSS ascendieron a 341,163 al mes de junio, lo que marca un aumento en 0.2% en los trabajadores formales contra el mes anterior.

ACTIVIDADES ECONÓMICA	JUNIO 2022	MAYO 2022	JUNIO 2021
PIB Trimestral¹	1T 2022 18,027,967	4T 2021 17,847,899 (+1%)	1T 2021 17,703,274 (+1.8%)
Unidades Económicas	Mayo 2022: 5,528,698 Noviembre 2021: 5,529,201 (-503 unidades)		
Indicador Global de la Actividad Económica	Mayo 2022 111.4	Abril 2022 111.6 (-0.2%)	Mayo 2021 110.0 (-1.3%)
Exportaciones²	51,234.1	50,005.1 (+2.4%)	42,619.4 (+20.2%)
Importaciones²	55,191.3	52,220.5 (+5.6%)	41,909.4 (+31.7%)
Balanza Comercial²	-3,957.2	-2,215.5 (+78.6%)	710 (-657.4%)

¹Millones de pesos a precios de 2013.

²Millones de dólares.

***Los porcentajes representan las variaciones entre el mes de referencia y los periodos anteriores.

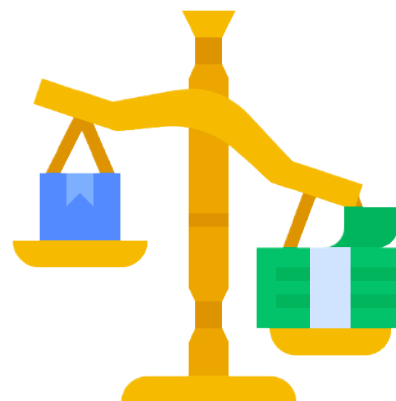
Fuentes: BANXICO, INEGI, IMSS.

El Producto Interno Bruto (PIB) es una medida macroeconómica que refleja la producción total de bienes y servicios producidos en un país durante un periodo determinado, su aumento representa un incremento en su actividad económica. De manera trimestral, el PIB presentó un aumento del 1% entre el cuarto trimestre de 2021 y el primero de 2022.



Con mayor precisión, el Indicador Global de la Actividad Económica permite conocer y dar seguimiento a la evolución del sector real de la economía, mostrando que de abril a mayo, ésta disminuyó en 0.2%.

Como resultado de las exportaciones e importaciones del país durante el mes de mayo, se presentó una balanza comercial deficitaria con un 78.6% más respecto del mes anterior, ya que las ventas internacionales aumentaron 2.4% pero las compras lo hicieron casi el doble (5.6%).



SECCIÓN 2. INDUSTRIA MANUFACTURERA



Indicador de la Actividad Industrial

MAYO 2022	ABRIL 2022	MAYO 2021
117.9	117.6 (+0.2%)	111.6 (+5.6%)

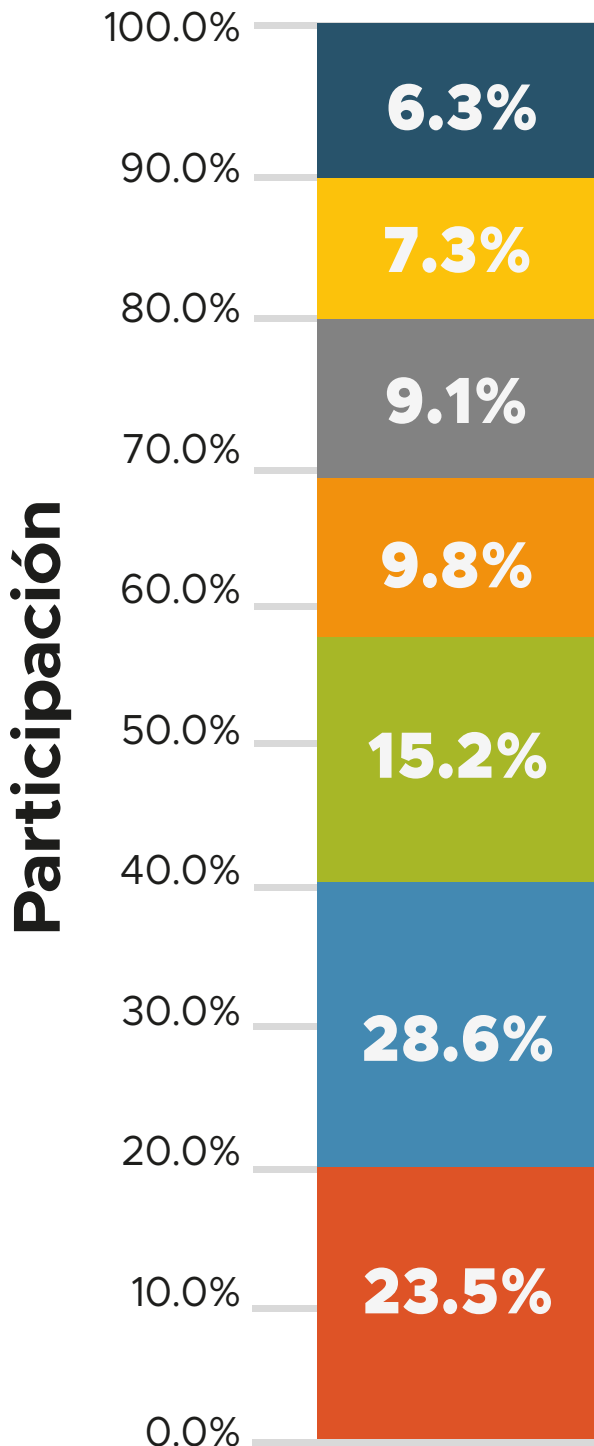
Los subsectores que mostraron un mayor incremento de actividad entre abril y mayo fueron: **Fabricación de muebles, colchones y persianas (+8.8%), Curtido y acabado de cuero y piel, y fabricación de productos de cuero, piel y materiales sucedáneos (+1.5%), y la Industria del papel (+0.9%).**

Valor de Producción

MAYO 2022	ABRIL 2022	MAYO 2021
905,760.8	867,711.2 (+4.4%)	741,370.7 (+22.2%)

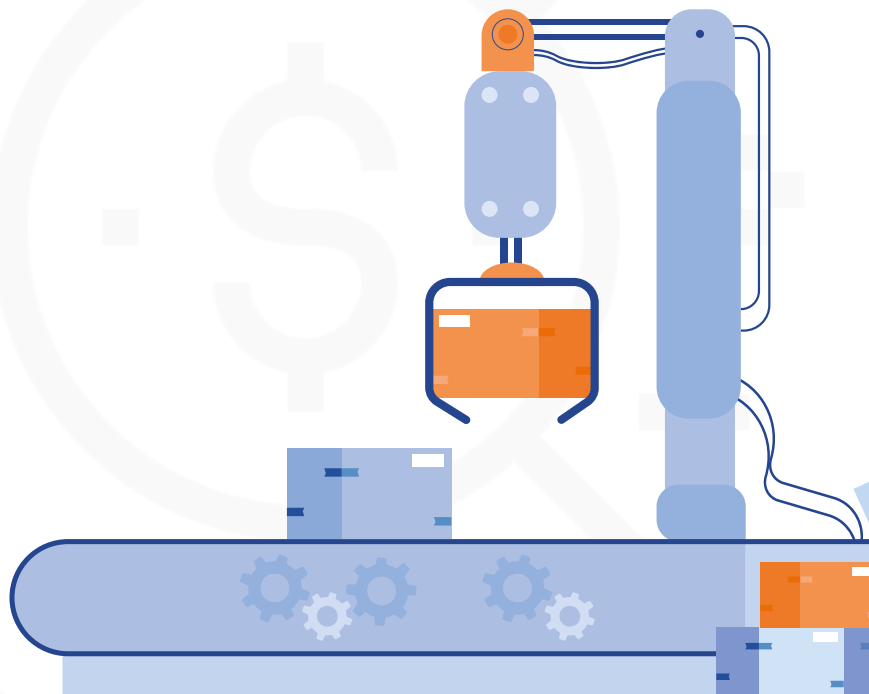


VALOR DE LA PRODUCCIÓN POR SUBSECTOR (MAYO 2022)



Los subsectores que presentaron mayor incremento interanual fueron la **Fabricación de productos derivados del petróleo y del carbón (+120.8%)**, **Industria química (+31.8%)**, y **Curtido y acabado de cuero y piel, y fabricación de productos de cuero, piel y materiales sucedáneos (+29.9%)**.

- **312** Industria de las bebidas y del tabaco
- **324** Fabricación de productos derivados del Petróleo y del Carbón
- **331** Industria Alimentaria
- **325** Industria Química
- **311** Industria alimentaria
- **336** Fabricación de Equipo de Transporte
- otros subsectores



EXPORTACIONES MANUFACTURERA	MAYO 2022	ABRIL 2022	MAYO 2021
	43,346.0	40,851.3 (+6.1%)	36,032.2 (+20.3%)
Automotrices	13,877.8	13,255.2 (+4.7%)	12,539.5 (+10.7%)
Maquinaria y equipo especial para industrias diversas	7,607.7	6,737.8 (+12.9%)	5,726.6 (+32.8%)
Equipo y aparatos eléctricos y electrónicos	6,918.5	6,619.3 (+4.5%)	6,067.3 (+14.0%)
Alimentos, bebidas y tabaco	2,480.7	2,403.7 (+3.2%)	2,004.3 (+23.8%)
Importaciones Manufactureras	43,190.3	41,145.7 (+5.0%)	34,666.9 (+24.6%)
Balanza Manufacturera	155.6	-294.4 (-152.9%)	1,365.4 (-88.6%)

^{1/}Millones de dólares.

Unidades Económicas

Mayo 2022: 608,253
Noviembre 2021: 608,212 (+41 unidades)



Personal Ocupado

MAYO 2022	ABRIL 2022	MAYO 2021
117.9	117.8 (0.0%)	114.8 (+2.6%)

^{1/}Índice del personal ocupado, variación ajustada por estacionalidad.

Estadística Manufacturera y Maquiladora de Exportación

	JUNIO 2022	MAYO 2022	MAYO 2021
Establecimientos ¹	6,466	6,460	6,484
Autorizaciones ²	6,090 (+24 nuevas)	6,072 (+18 nuevas)	-
Personal Ocupado ³	3,242,868	3,144,963 (+0.2%)	3,115,131 (+4.0%)
Horas Trabajadas ⁴	617,677	608,904 (+0.3%)	583,802 (+5.0%)
Ingresos Nacionales ⁵	257,131.2	241,315.0 (+6.6%)	201,742.2 (+27.5%)
Ingresos Extranjeros ⁵	377,678.1	374,369.0 (+0.9%)	313,844.0 (+20.3%)

^{1/} Establecimientos con actividad económica durante el mes de referencia.

^{2/} Programas autorizados en el Directorio IMMEX del mes de referencia.

^{3/} Variación porcentual correspondiente a cifras desestacionalizadas.

^{4/} Miles de horas, variación porcentual correspondiente a cifras desestacionalizadas.

^{5/} Millones de pesos.

^{5/} Fuente: INEGI.

Los establecimientos con una mayor tasa de crecimiento interanual (**mayo 2021-mayo 2022**) en sus ingresos extranjeros, fueron los pertenecientes a los estados de:



Manufactureros

1. Sonora (+51.0%)
2. Querétaro (+39.5%)
3. Durango (+28.8%)



No Manufactureros

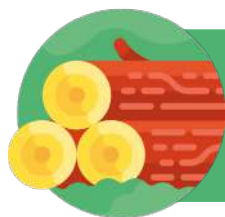
1. Coahuila (+42.2%)
2. CDMX (+39.1%)
3. Baja California (+31.0%)

Por su parte, en esta misma categoría, los subsectores con mayores incrementos fueron:



Comercio al por mayor de materias primas agropecuarias y forestales, para la industria, y materiales de desecho (+86.4%)

Impresión e industrias conexas (+52.4%)



Industria de la madera (+35.4%)

SECCIÓN 3. AGROINDUSTRIA

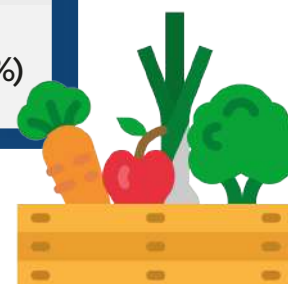
	MAYO 2022	ENERO - MAYO 2022 ¹	MAYO 2021
Exportaciones ² Agroalimentarias	4,581.8	21,744.3 (+15.5%)	3,784.8 (+21.1%)
% de las X totales ³	9.2%	9.4%	9.3%
Importaciones ²	3,664.5	17,100.0 (+18.1%)	3,176.4 (+15.4%)
Balanza Comercial ²	917.2	4,644.3 (+7.1%)	608.4 (+50.8%)

^{1/} Periodo acumulado enero-mayo, el porcentaje contrasta al periodo con su igual del año anterior.

^{2/} El comercio agroalimentario se conforma por los sectores agropecuario y agroindustrial, cantidades en millones de dólares.

^{3/} Porcentaje de las exportaciones agroalimentarias en las totales nacionales.

Fuente: SIAP.



Dentro del top 5 de los principales productos que se exportaron en mayo 2022, con su respectivo monto en millones de dólares y variación interanual, tenemos a los siguientes:



En conjunto, estos 5 productos tienen una participación del 34.8% en el total de las exportaciones agroalimentarias de mayo, equivalente a **1,593.8 millones de dólares**.

Las exportaciones agrícolas con mayor crecimiento interanual entre el acumulado enero-mayo 2021 y enero-mayo 2022, fueron **el cacao en grano (+398.0%), el trigo duro (+112.9%) y el café sin tostar ni descafeinar (+67.9%)**.

Por otro lado, las exportaciones de moluscos incrementaron en casi 63% en este lapso de tiempo. Respecto a las exportaciones agroindustriales, los productos con mayor tasa de crecimiento interanual fueron **la carne de bovino congelada (+71.1%), el tomate preparado sin vinagre (+64.2%), y el tequila y mezcal (+50.3%)**.

SECCIÓN 4. INVERSIÓN EXTRANJERA DIRECTA

IED TOTAL

T1 2022	T4 2021	T1 2021
19,427.5	3,169.1 (+530%)	16,149.5 (+20.3%)



^{1/}Millones de dólares.

Fuente: Secretaría de Economía.

POR TIPO DE INVERSIONES (MILLONES DE DÓLARES)

Nuevas Inversiones en el 1er. Trimestre (T1)

T1 2022 - 8,792.2 **(+277.9%)**

T1 2021 - 2,326.8

Reinversión en utilidades

T1 2022 - 9,259.1 **(-17.9%)**

T1 2021 - 11,271.7

Cuentas en Compañías

T1 2022 - 1,376.1 **(-46.0%)**

T1 2021 - 2,551.1





Por Origen

Top de los principales países que invirtieron en México durante el primer trimestre de 2022.

		T1 2022	T1 2021
	1 Estados Unidos	7,602.3	6,110.7 (+24.4%)
	2 España	2,093.2	3,768.9 (-44.5%)
	3 Canadá	1,374.1	1,385.4 (-0.8%)
	4 Francia	665.7	274.4 (+142.6%)
	5 Argentina	617.9	178.6 (+246%)
	6 Reino Unido	589.4	687.8 (-14.3%)
	7 Alemania	334.3	465.8 (-28.2%)
	8 Japón	269.3	455.6 (-40.9%)
	9 Suiza	170.6	171.3 (-0.4%)
	10 Brasil	137.7	142.2 (-3.2%)
	11 Hong Kong	132.2	-25.1 (+626.2%)
	12 Resto	5,440.8	2,533.9 (+114.7%)





Por Sector

Top de los principales sectores en los que más se invirtió durante el primer trimestre de 2022.

	2022 T1	2021 T1
31-33 Industrias manufactureras	4,693.5	6,580.4 (-28.7%)
51 Información en medios masivos	3,773.0	97.4 (+3,772.5%)
52 Servicios financieros y de seguros	3,343.2	4,165.2 (-19.7%)
48 y 49 Transportes, correos y almacenamiento	2,979.1	634.4 (+369.6%)
23 Construcción	1,418.7	160.8 (+782.5%)
21 Minería	1,132.8	2,088.1 (-45.8%)
43 y 46 Comercio	938.4	1,079.6 (-13.1%)

^{1/}Millones de dólares.

Fuente: Secretaría de Economía.



Por principales entidades

Los principales estados a los que se destinó la IED durante el primer trimestre de 2022.



	2022 T1	2021 T1
Ciudad de México	7,973.2	3,122.5 (+155.3%)
Jalisco	1,318.9	949.3 (+38.9%)
Nuevo León	1,105.8	1,576.4 (-29.9%)
Tamaulipas	881.2	484.4 (+81.9%)
Baja California	839.6	470.0 (+78.6%)

^{1/}Millones de dólares.

Fuente: Secretaría de Economía.

NUESTROS SERVICIOS



Defensa Legal



Auditoría Preventiva



Certificación OEA



Certificación IVA e IEPS



Validación CTPAT



Asesoría



IMMEX



RFE



ststratego

COMERCIO EXTERIOR • DEFENSA LEGAL • FISCAL • AUDITORÍA

**800 626 01 55 | www.asesores-stratego.com | info@asesores-stratego.com
Tijuana, B.C | Culiacán, Sin. | CDMX | Guadalajara, Jal. | Monterrey, N.L.**

"Estrategias inteligentes que dan resultado"